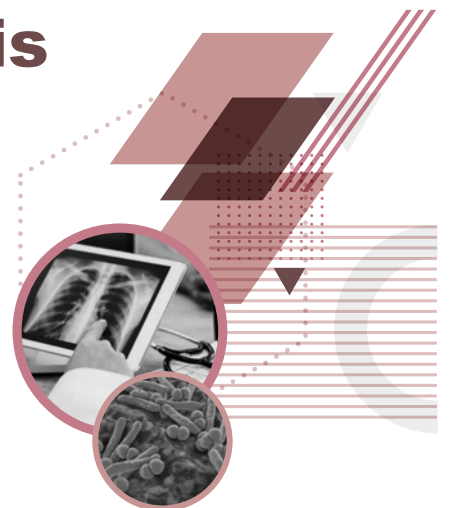


tuberculosis

Centro Estatal de Vigilancia Epidemiológica y Control de Enfermedades Av. Fidel Velázquez No. 805 Col. Vértice C.P. 50150 Tel. [722] 2 193887 Estado de México



tuberculosis



- Muchas cepas de tuberculosis son resistentes a los medicamentos más utilizados para tratar la enfermedad. Las personas con tuberculosis activa deben tomar muchos tipos de medicamentos por meses para deshacerse de la infección y prevenir la resistencia a los antibióticos.
- Si bien tu cuerpo puede hospedar la bacteria que causa la tuberculosis, tu sistema inmunitario generalmente evita que te enfermes. Por este motivo, las y los médicos distinguen entre:
 - La tuberculosis latente. Estás infectado/a de tuberculosis, pero la bacteria en tu organismo está en estado inactivo y no presentas síntomas. La tuberculosis latente, también llamada tuberculosis inactiva o infección por tuberculosis, no es contagiosa. La tuberculosis latente se convierte en tuberculosis activa, por lo que el tratamiento es importante.
 - La tuberculosis activa. También llamada enfermedad de tuberculosis, te enferma y, en la mayoría de los casos, puede contagiarse a otras personas. Se manifiesta semanas o años después de la infección por la bacteria de la tuberculosis.
- Los signos y síntomas de la tuberculosis activa incluyen:

- Tos que dura tres semanas o más.
- Tos con sangre o moco.
- Dolor en el pecho o dolor al respirar o toser.
- Pérdida de peso involuntaria.
- Fatiga.
- Fiebre.
- Sudoraciones nocturnas.
- Escalofríos.
- Pérdida del apetito.
- La tuberculosis también puede afectar otras partes del cuerpo, incluidos los riñones, la columna vertebral o el cerebro. Cuando la tuberculosis se produce fuera de los pulmones, los signos y síntomas varían de acuerdo con los órganos afectados. Por ejemplo, la tuberculosis de la columna vertebral provoca dolor en la espalda y la tuberculosis en los riñones puede causar sangre en la orina.

La tuberculosis es una enfermedad infecciosa y potencialmente seria que afecta principalmente los pulmones. La bacteria que causa la tuberculosis se contagia de persona a persona a través de pequeñas gotitas diseminadas en el aire al toser o estornudar.

causas



La tuberculosis es causada por bacterias que se contagian de persona a persona a través de gotitas microscópicas diseminadas en el aire. Esto puede suceder cuando una persona con la forma activa de la tuberculosis no tratada tose, habla, estornuda, escupe, se ríe o canta.

- Aunque la tuberculosis es contagiosa, no es fácil contraerla. Es mucho más probable que te contagies de tuberculosis de una persona con quien vives o trabajas que de un desconocido. La mayoría de la gente con tuberculosis activa, que se ha sometido a un tratamiento apropiado con medicamentos por al menos dos semanas, ya no es contagiosa.
- Desde la década de 1980, los casos de tuberculosis han aumentado significativamente debido a la propagación del Virus de Inmunodeficiencia Humana (VIH), el virus que causa el SIDA. El VIH inhibe el sistema inmunitario, lo que provoca que al cuerpo le resulte difícil controlar las bacterias de la tuberculosis. En consecuencia, las personas con VIH tienen muchas más probabilidades de contraer tuberculosis y pasar de la enfermedad latente a la activa que las personas sin VIH positivo.
- La tuberculosis también sigue siendo una de las principales causas de muerte debido al aumento de cepas resistentes a los medicamentos. Con el tiempo, algunos gérmenes de la tuberculosis desarrollaron la capacidad de sobrevivir a pesar de los medicamentos. Esto se debe en

- parte a que las personas no toman los medicamentos según las indicaciones o no completan el tratamiento.
- Las cepas de tuberculosis resistentes a los medicamentos aparecen cuando el antibiótico no es efectivo y no mata todas las bacterias. Las bacterias sobrevivientes se hacen resistentes a ese medicamento y, con frecuencia, también a otros antibióticos. Algunas bacterias de la tuberculosis desarrollaron resistencia a los tratamientos que se utilizan con mayor frecuencia, como la isoniazida y la rifampicina (Rifadin, Rimactane).
- Algunas de las cepas de tuberculosis también desarrollaron resistencia a los medicamentos que no se utilizan con tanta frecuencia en el tratamiento de la tuberculosis, como los antibióticos conocidos como fluoroquinolonas y medicamentos inyectables, como la amikacina y la capreomicina (Capastat). Estos medicamentos se usan generalmente para tratar infecciones resistentes a los medicamentos usados con más frecuencia.

Fuente: <https://www.mayoclinic.org/es-es/diseases-conditions/tuberculosis/symptoms-causes/syc-20351250>
Comunicado CEVECE No. 197, fecha: 15/10/2021.



factores de riesgo

- Un sistema inmunitario sano a menudo combate con éxito las bacterias de la tuberculosis. Sin embargo, muchas afecciones y medicamentos pueden debilitar al sistema inmunitario, incluidos los siguientes:
 - VIH/SIDA.
 - Diabetes.
 - Enfermedad renal grave.
 - Ciertos cánceres.
 - Tratamientos oncológicos, como la quimioterapia.
 - Medicamentos para prevenir el rechazo de los órganos trasplantados.
 - Algunos medicamentos utilizados para tratar la artritis reumatoide, la enfermedad de Crohn y la psoriasis.
 - Malnutrición y peso corporal bajo.
 - Edad muy joven o avanzada.
 - Viajar a o vivir en ciertas áreas.
- El riesgo de contraer tuberculosis es mayor si vives, emigras o viajas a zonas con altas tasas de tuberculosis. Las zonas incluyen: África, Asia, Europa del Este, Rusia y América Latina.
- Otros factores:

- Consumo de sustancias. Las sustancias intravenosas o el consumo excesivo de alcohol debilitan tu sistema inmunitario y te hacen más vulnerable a la tuberculosis.
- Consumo de tabaco. El consumo de tabaco aumenta considerablemente el riesgo de contraer tuberculosis y morir a causa de ella.
- Trabajar en atención médica. El contacto regular con personas enfermas aumenta las probabilidades de exposición a la bacteria de la tuberculosis. Usar una mascarilla y lavarse las manos con frecuencia reduce en gran medida tu riesgo.
- Vivir o trabajar en un centro de cuidados residenciales. Las personas que trabajan o viven en cárceles, refugios para personas sin hogar, hospitales psiquiátricos o asilos para personas adultas mayores y convalecientes tienen un alto riesgo de contraer tuberculosis debido al hacinamiento y la mala ventilación.
- Vivir con alguien infectado/a con tuberculosis. El contacto cercano con alguien que tiene tuberculosis aumenta ese riesgo.



Cualquier persona puede tener tuberculosis, pero ciertos factores pueden aumentar el riesgo de padecer la enfermedad.



prevención



- Si tus resultados para infección tuberculosa latente son positivos, la o el médico quizás te indique que tomes medicamentos para reducir el riesgo de que se convierta en tuberculosis activa. Únicamente la tuberculosis activa es contagiosa.
- Si tienes tuberculosis activa, por lo general, se necesitan varias semanas de tratamiento con medicamentos para dejar de contagiar. Sigue estos consejos para prevenir que tus amigos/as y familiares se enfermen:
 - Quédate en casa. No vayas a trabajar ni a la escuela, ni duermas en una habitación con otras personas durante las primeras semanas de tratamiento.
 - Ventila la habitación. Los gérmenes de la tuberculosis se propagan más fácilmente en pequeños espacios cerrados donde el aire no se mueve. Si no hace demasiado frío afuera, abre las ventanas y usa un ventilador para hacer salir el aire de adentro al exterior.
 - Tápate la boca. Usa un pañuelo desechable para cubrirte la boca cada vez que te rías, estornudes o tosas. Coloca el pañuelo desechable sucio en una bolsa, ciérrala y deséchala.
 - Ponte una mascarilla. Usa una mascarilla cuando estés con otra gente durante las primeras tres semanas del tratamiento puede reducir el

riesgo de transmisión.

- Esta es la medida más importante que puedes tomar para protegerte a ti mismo/a y a los demás contra la tuberculosis. Si abandonas el tratamiento temprano o te saltas dosis, la bacteria de la tuberculosis tiene la posibilidad de desarrollar mutaciones que le permiten sobrevivir a los medicamentos más potentes contra esta enfermedad. El resultado son cepas resistentes a los medicamentos, que son más letales y mucho más difíciles de tratar.
- En los países donde la tuberculosis es más común, las y los bebés con frecuencia son vacunados/as con la vacuna del bacilo de Calmette-Guérin (BCG). La vacuna BCG no se recomienda para el uso general en Estados Unidos debido a que no es muy eficaz en las y los adultos. Hay docenas de nuevas vacunas contra la tuberculosis en diversas etapas de desarrollo y prueba.

Si tus resultados para infección tuberculosa latente son positivos, la o el médico quizás te indique que tomes medicamentos para reducir el riesgo de que se convierta en tuberculosis activa. Únicamente la tuberculosis activa es contagiosa.



incremento de tuberculosis por pandemia

- Las muertes por tuberculosis, una de las principales causas de muerte por enfermedad infecciosa en el mundo, han aumentado por primera vez en una década, como consecuencia directa de la pandemia por COVID-19. La pandemia ha provocado una caída del 18% en los nuevos casos diagnosticados y más de 1.3 millones de víctimas.
- Nunca se ha bajado del millón de muertes, pero desde 2005 los números iban en continuo descenso. Hasta ahora, que la OMS ha registrado 1.3 millones de víctimas, un 5.6% más que en el año anterior y supone una vuelta a los datos del año 2017. Si se incluye a las y los fallecidos que además padecían VIH y que son muy propensos a contraer la enfermedad por su bajo nivel de defensas, la cifra asciende a 1.5 millones, frente a los 1.4 de 2019.
- El segundo dato más negativo de esta nueva evaluación mundial es que se han detectado menos casos nuevos: en concreto 5.8 millones frente a los 7.1 del año anterior. Y no porque la población enferme menos, sino a causa de las interrupciones en el acceso a los servicios de diagnóstico y tratamiento.
- A la semana epidemiológica 39 de 2021 (que comprende del 26 de septiembre al 02 de octubre), en el Estado de México se han registrado

- 324 casos nuevos de Tb, 208 hombres y 116 mujeres. A nivel nacional se han registrado 11,950 casos, 7,646 hombres y 4,304 mujeres.
- Hasta la llegada de la COVID-19, la tuberculosis era la enfermedad infecciosa más mortal del planeta. Se estima que hasta un cuarto de la humanidad es portadora, pero solo un pequeño porcentaje desarrolla la patología.
- Se estima que, aproximadamente, una de cada dos personas con tuberculosis y una de cada tres con la variante farmacorresistente tuvieron acceso a atención sanitaria. La consecuencia es que, según la OMS, ahora existen alrededor de 4.1 millones de personas que padecen tuberculosis pero no han sido diagnosticadas. Se cree que más del 40% de casos no se diagnosticaron en 2020.
- Este 2021 es el año que contará con mayor aumento de muertes, mientras que el mayor impacto en la incidencia de tuberculosis se verá en 2022. Y estas previsiones podrían estar subestimadas porque los modelos de cálculo no incluyen todavía el impacto negativo de la COVID-19 en aspectos como la pérdida de ingresos de los hogares o la malnutrición, factores que aumentan el riesgo de que las personas infectadas con el bacilo desarrollen la enfermedad.



El reciente informe sobre tuberculosis 2021, confirma los temores de que la interrupción de los servicios sanitarios esenciales debido a la pandemia podría empezar a desbaratar años de progreso contra la tuberculosis según la Organización Mundial de la Salud (OMS). La pandemia desbordó los sistemas de atención sanitaria en 2020, impidiendo que las personas vulnerables pudieran buscar asistencia.

Nota: este tríptico es impreso en papel reciclable



Contacto



Opiniones

Gobierno del Estado de México

Secretaría de Salud

Centro Estatal de Vigilancia Epidemiológica

y Control de Enfermedades

Fidel Velázquez 805, Col. Vértice,

Toluca, Estado de México, C.P. 50150

Teléfono: 01(722) 219 38 87

Si quieres estar en contacto con nosotros vía internet y realizar comentarios, visítanos en:

www.salud.edomexico.gob.mx/cevece/

correo: cevece@salud.gob.mx

o síguenos por:

