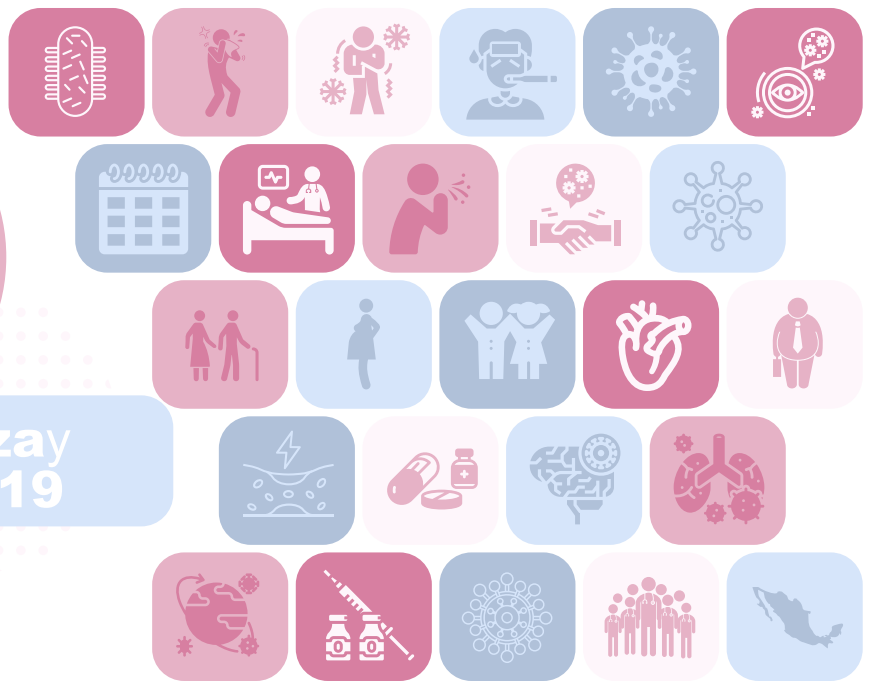


## influenza y COVID-19

**Visión CEVECE**  
2020 Semana 40

Centro Estatal de Vigilancia Epidemiológica y Control de Enfermedades Av. Fidel Velázquez No. 805 Col. Vértice C.P. 50150 Tel. (722) 2 193887 Estado de México



## diferencias entre influenza y COVID-19



La influenza (gripe) y COVID-19 son enfermedades respiratorias contagiosas, pero son provocadas por virus diferentes.

- La influenza (gripe) y COVID-19 son enfermedades respiratorias contagiosas, pero son provocadas por virus diferentes. La COVID-19 es causada por la infección de un nuevo coronavirus (llamado SARS-CoV-2) y la influenza es causada por la infección de los virus de la influenza. Dado que algunos de los síntomas de la influenza y el COVID-19 son similares, puede ser difícil distinguir entre ambas enfermedades basándose solo en los síntomas y podría ser necesario realizar una prueba de detección para ayudar a confirmar el diagnóstico. La influenza y la COVID-19 comparten muchas características, pero hay ciertas diferencias clave entre las dos enfermedades.
- Aunque aprendemos más cada día, aún hay mucho por conocer acerca de la COVID-19 y el virus que lo provoca.
- Similitudes:
  - Tanto la COVID-19 como la influenza pueden tener distintos grados de signos y síntomas, que van desde la ausencia de síntomas (casos asintomáticos) a síntomas graves. Los síntomas más comunes tanto del COVID-19 como de la influenza incluyen:
    - Fiebre o sentirse afebrado/con escalofríos.
    - Tos.
    - Dificultad para respirar (sentir que le falta el aire).
    - Fatiga (cansancio).
    - Dolor de garganta.
    - Mucosidad nasal o nariz tapada.
    - Dolor muscular y molestias corporales.
    - Dolor de cabeza.
    - Algunas personas pueden tener vómitos y diarrea.
- Diferencias:
  - Influenza. Los virus de la influenza pueden provocar enfermedades leves a graves, incluidos los signos y síntomas más comunes mencionados arriba.
  - COVID-19. Otros signos y síntomas de la COVID-19, diferentes de los de la influenza, pueden incluir cambios o pérdida del olfato o el gusto.

## tiempo de exposición

- Tiempo que tardan en aparecer los síntomas después de la exposición e infección.
  - Similitudes. Tanto en el caso de la COVID-19 como de la influenza, pueden pasar 1 día o más entre que la persona se ha infectado y el momento en que comienza a manifestar síntomas de la enfermedad.
  - Diferencias:
    - Si la persona tiene COVID-19, puede tardar más en presentar síntomas que si tuviera influenza.
    - Influenza. Por lo general, las personas presentan síntomas después de 1 a 4 días de haber contraído la infección.
    - COVID-19. Por lo general, las personas presentan síntomas 5 días después de haber sido infectadas, pero los síntomas pueden aparecer apenas a los 2 días de la infección o recién después de 14 días de la infección y el rango de tiempo puede variar.
- Tiempo en que las personas pueden propagar el virus.
  - Similitudes. Tanto en el caso de la COVID-19 como de la influenza, es posible propagar el virus por al menos 1 día antes de experimentar alguno de los síntomas.
  - Diferencias:
    - Si una persona tiene COVID-19, podría ser contagiosa por un período más prolongado que si tuviera influenza.
    - Influenza. La mayoría de las personas con influenza son contagiosas por aproximadamente 1 día antes de presentar síntomas.
    - Al parecer, niños y niñas más grandes y las/los adultos con influenza son más contagiosos durante los primeros 3-4 días de la enfermedad, pero muchos siguen siendo contagiosos por aproximadamente 7 días.
    - Las y los bebés y las personas con sistemas inmunitarios debilitados pueden ser contagiosos incluso por más tiempo.
    - COVID-19. Aún se está investigando por cuánto tiempo una persona puede propagar el virus que causa la COVID-19.
    - Es posible que las personas puedan propagar el virus por aproximadamente 2 días antes de manifestar signos o síntomas, y permanecer contagiosas por al menos 10 días después de la primera aparición de los signos o síntomas. Una persona asintomática o cuyos síntomas desaparecen puede seguir contagiando por al menos 10 días después de su resultado positivo en la prueba de detección del COVID-19.



Tanto en el caso de la COVID-19 como de la influenza, pueden pasar 1 día o más entre que la persona se ha infectado y el momento en que comienza a manifestar síntomas de la enfermedad.

# personas vulnerables



Tanto el COVID-19 como la influenza pueden propagarse de persona a persona entre personas que están en contacto cercano entre sí (dentro del 1,5 metro de distancia).

## • Similitudes:

- Ambas enfermedades se propagan principalmente a través de las gotitas que van por el aire cuando la persona enferma (ya sea con COVID-19 o influenza) tose, estornuda o habla. Estas gotitas pueden terminar en la boca o en la nariz de quienes se encuentran cerca o posiblemente ser inhaladas y llegar a los pulmones.

- Es posible que una persona se infecte a través del contacto físico con otro ser humano (p. ej., al estrechar manos) o al tocar una superficie u objeto con el virus y luego tocarse la boca, la nariz o posiblemente los ojos.

- Tanto el virus de la influenza como el virus que causa la COVID-19 pueden propagarse a otros individuos a través de personas que aún no presentan síntomas, que tienen síntomas muy leves o que nunca manifestaron síntomas (casos asintomáticos).

## • Diferencias:

- Aunque se cree que los virus de la COVID-19 y la influenza se propagan de modo similar, la COVID-19 es más contagiosa entre ciertas poblaciones y grupos de edad que la influenza. Además, se ha observado que genera muchos más casos de superpropagadores que la influenza. Esto significa que el virus que causa la COVID-19 puede propagarse rápida y fácilmente a

muchísimas personas y provocar la propagación continua entre las personas a medida que el tiempo avanza.

- Personas con mayor riesgo de enfermarse gravemente

- Similitudes: Tanto la COVID-19 como la influenza pueden provocar enfermedades graves y complicaciones. Las personas adultas con un mayor nivel de riesgo incluyen:

- Adultos mayores.
- Personas con ciertas afecciones subyacentes.
- Mujeres embarazadas.

## • Diferencias:

- El riesgo de complicaciones en niños sanos es mayor en el caso de la influenza en comparación con el COVID-19. No obstante, los bebés y niños con afecciones subyacentes tienen un mayor riesgo de contraer tanto la influenza como el COVID-19.

- Influenza: Los niños pequeños corren mayor riesgo de enfermarse gravemente a causa de la influenza.

- COVID-19: Las y los niños en edad escolar infectados por COVID-19 tienen un mayor riesgo de padecer el síndrome inflamatorio multisistémico (MIS-C), una complicación rara pero grave de la COVID-19.



# complicaciones y tratamientos



- Similitudes. Tanto la COVID-19 como la influenza pueden provocar complicaciones, entre ellas:

- Neumonía
- Insuficiencia respiratoria
- Síndrome de insuficiencia respiratoria aguda (es decir, líquido en los pulmones)
- Sepsis
- Lesión cardíaca (p. ej., ataques cardíacos y accidentes cerebrovasculares)

Insuficiencia multiorgánica (insuficiencia respiratoria, insuficiencia renal, shock)

- Agravamiento de afecciones crónicas (que involucran a los pulmones, el corazón, el sistema nervioso o la diabetes)
- Inflamación del corazón, cerebro y tejidos musculares
- Infecciones bacterianas secundarias (es decir, infecciones que ocurren en personas que ya han sido infectadas por la influenza o el COVID-19)

## • Diferencias:

- Influenza. La mayoría de las personas que contraen influenza se recuperarán en un periodo que va desde unos pocos días hasta menos de dos semanas, pero algunas personas desarrollan complicaciones, como las mencionadas anteriormente.

- Otras complicaciones asociadas a la COVID-19 pueden incluir:

- Coágulos de sangre en las venas y arterias de los pulmones, corazón, piernas o cerebro
- Síndrome inflamatorio multisistémico en niños (MIS-C)
- Señales de advertencia de una emergencia por COVID-19

## • Tratamiento:

- Similitudes. Las personas con mayor riesgo de presentar complicaciones o que han sido hospitalizadas por COVID-19 o influenza deberían recibir atención médica de apoyo para ayudar a aliviar los síntomas y complicaciones.

## • Diferencias:

- Influenza: Los medicamentos antivirales contra la influenza requieren receta médica y están aprobados tanto por la FDA (Agencia de alimentos y Drogas, por sus siglas en inglés) de los Estados Unidos, como por la COFEPRIS Comisión Federal para la Protección contra Riesgos Sanitarios) en México.

- Se recomienda que las personas hospitalizadas por influenza o con mayor riesgo de presentar complicaciones a causa de la influenza y que tengan síntomas de la influenza sean tratadas con medicamentos antivirales lo antes posible.

- COVID-19: La oficina de los Institutos Nacionales de la Salud (NIH) de los Estados Unidos, creó una guía para el tratamiento del COVID-19, que se actualizará con frecuencia en la medida que surja nueva evidencia sobre opciones de tratamiento.

Aunque el remdesivir es un agente antiviral que se está estudiando como tratamiento para la COVID-19 y está disponible mediante una Autorización de Uso de Emergencia (EUA, por sus siglas en inglés), actualmente no hay medicamentos ni otros tratamientos aprobados por la FDA para prevenir o tratar la COVID-19. Se están realizando estudios para obtener más información al respecto.

# en México



Para evitar el combo epidémico COVID-19-Influenza, las autoridades sanitarias del Estado de México reanuda la campaña de vacunación 2020 contra la influenza, cuya temporada se avecina.

- Para evitar el combo epidémico COVID-19-Influenza, las autoridades sanitarias del Estado de México reanuda la campaña de vacunación 2020 contra la influenza, cuya temporada se avecina.

- La entidad empezará la distribución y aplicación gratuita de 3 millones 800 mil dosis de vacunas contra la influenza, campaña que iniciará a finales de este mes de septiembre y principios de octubre, para evitar la conjunción con la epidemia por SARS-CoV-2.

- Aunque se estima que los casos de COVID-19 disminuyan en las próximas semanas, de acuerdo con las y los expertos, un repunte vendría en otoño e invierno, lo que agravaría la situación con la llegada de la influenza, pudiendo incrementar el número de muertes en el país.

- La neumonía (inflamación de los pulmones por infecciones causadas por influenza u otras enfermedades) está dentro de las primeras 10 causas de muertes en México (es la octava). Tan sólo en 2018 murieron por esta enfermedad 28,000 personas, según cifras del Instituto Nacional de Estadística y Geografía.

- Arturo Reyes Sandoval, especialista en biomedicina molecular; señaló que en México, 3 de cada 10 personas con influenza requieren servicios hospitalarios, por lo que, al vacunarse contra la influenza, se pueden concentrar los esfuerzos para atender a personas con COVID-19.

- Ocho de cada 10 personas afectadas por influenza tienen una enfermedad leve parecida a un catarro, síntomas poco más intensos que

desaparecen solos, sin embargo el 20% restante puede tener una enfermedad suficientemente grave para requerir hospitalización. En los casos más graves que son del 3 al 5% podrían requerir terapia intensiva, ventilación mecánica con alto riesgo de complicación y derivar en muerte.

- El objetivo es evitar el "choque de dos pandemias al mismo tiempo, exhortando a la población a vacunarse contra la influenza para evitar saturar el sistema hospitalario mexicano. En esta entidad hay una población de más de 17 millones de habitantes, por lo que la aplicación de 3 millones 800 mil dosis de vacunas gratuitas contra la influenza se destinarán primordialmente a adultos/as de 60 años y más, embarazadas, personas con VIH, diabetes e hipertensión, niñas y niños menores de cinco años, y menores con asma o bronquitis.

- Se vacunará contra la influenza al personal que trabajó en condiciones de alto riesgo, que está integrado por el sector salud mexiquense, siendo un promedio de 30 mil empleados/as, enfermeras, camilleros, trabajadoras sociales y empleados del Instituto de Salud del Estado de México.

- Según datos de la Secretaría de Salud Federal (SSA) para 2018 se registraron 27,766 casos de neumonía e influenza a nivel nacional y 3,253 en el Estado de México.



Contacto



Opiniones

**Gobierno del Estado de México**  
**Secretaría de Salud**

Centro Estatal de Vigilancia Epidemiológica  
y Control de Enfermedades  
Fidel Velázquez 805, Col. Vértice,  
Toluca, Estado de México, C.P. 50150  
Teléfono: 01(722) 219 38 87

Si quieres estar en contacto con nosotros vía internet y  
realizar comentarios, visítanos en:

[www.salud.edomexico.gob.mx/cevece/](http://www.salud.edomexico.gob.mx/cevece/)  
correo: [cevece@salud.gob.mx](mailto:cevece@salud.gob.mx)

o síguenos por:

