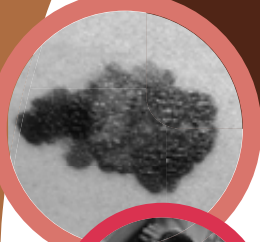




# cáncer de piel

Centro Estatal de Vigilancia Epidemiológica y Control de Enfermedades, Av. Fidel Velázquez No. 805 Col. Vértice C.P. 50150 Tel. [722] 2 193887 Estado de México

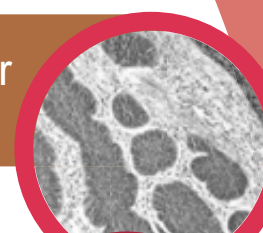
## cáncer de piel



El 13 de junio, se celebra el Día Mundial del Cáncer de Piel, que pretende informar y concientizar a las personas sobre esta enfermedad.

- El cáncer de piel es el tipo más común de cáncer. En la mayoría de los casos, es curable. Su pronóstico, al igual que en otros tipos de cáncer, depende del diagnóstico precoz. Generalmente es asintomático por lo que es importante conocer cómo puede detectarse.
- Los factores de riesgo para desarrollarlo son el tipo de piel, genética y exposición solar.
- Los tipos de cáncer de piel son:
  - Carcinoma Basocelular. Es el más frecuente y el más benigno. Afecta con más frecuencia a zonas expuestas al sol como la cara aunque puede aparecer en cualquier localización. Aparece como un granito rosa o del color de la piel que crece o una herida que no cura. El tratamiento con cirugía es curativo, en casi todos los casos.
  - Carcinoma Epidermoide. Puede manifestarse como nódulos, zonas escamosas o heridas que no curan. Puede aparecer en zonas expuestas al sol, como en zonas de quemaduras antiguas o úlceras crónicas. El tratamiento también suele ser la cirugía.
  - Queratocis Actínicas. Son lesiones precancerosas muy frecuentes en cara y cuero cabelludo (hombres calvos). Son escamas algo rojas que se desprenden y salen de nuevo. Conviene eliminarlas para que no malignicen.
- Melanoma. Es el más peligroso y puede ser mortal. Aparece más en el cuerpo y afecta también a gente joven entre 20-40 años. Puede ser un lunar nuevo que aparece o uno previo que cambia. Un lunar que crece y cambia de color en un periodo de 1 año es sospechoso y hay que extirparlo para analizarlo. Lo más importante en su pronóstico es el diagnóstico y tratamiento precoz.
- Además, existen muchos otros tipos de cáncer de piel, pero son mucho menos comunes:
  - Carcinoma de células de Merkel.
  - Sarcoma de Kaposi.
  - Linfoma cutáneo (piel).
  - Los tumores de los anexos de la piel (tumores que se originan en los folículos pilosos o en las glándulas sudoríparas u oleosas).
  - Varios tipos de sarcomas
- En conjunto, estos tipos representan menos de 1% de todos los casos de cáncer de piel. Para las y los médicos, resulta importante separar los tipos de cáncer de piel, ya que son tratados de maneras diferentes. También es importante saber cómo lucen los cánceres de piel. Esto puede que ayude a encontrarlos en la etapa más temprana posible, cuando son más fáciles de tratar y tienen más probabilidades de ser curados.

## causas del cáncer de piel



La piel, al ser un órgano delicado, está propensa a enfermedades como el cáncer de piel. Este mal se presentará inicialmente en la epidermis, pero luego se materializa en la formación de tumores malignos.

- La piel, al ser un órgano delicado, está propensa a enfermedades como el cáncer de piel. Este mal se presentará inicialmente en la epidermis, pero luego se materializa en la formación de tumores malignos. Te decimos las principales causas para que tomes tus precauciones.
- Exposición a la luz ultravioleta (UV). La exposición a la radiación ultravioleta (UV) del sol juega un papel importante en el desarrollo de cáncer de piel. Vivir en sitios elevados o áreas con luz solar brillante durante todo el año genera un mayor riesgo de este cáncer, al igual que aquellas personas que pasan mucho tiempo al aire libre durante las horas del mediodía.
- Tener piel blanca. Quienes con una tez blanca, pelo rubio o pelirrojo, ojos azules y pecas tienen un mayor riesgo de desarrollar cáncer de piel, igual que las personas cuya piel tiene tendencia a quemarse en lugar de broncearse.
- Edad. La mayoría de células escamosas suelen aparecer después de los 50 años. Sin embargo, en los últimos años, el número de cánceres de piel en las personas mayores de 65 años se ha incrementado dramáticamente, según la Sociedad Americana de Oncología Clínica (ASCO).
- Historial de cáncer de piel. Las personas que han tenido algún tipo de cáncer de piel tienen un mayor riesgo de desarrollar otro cáncer de piel. Por lo tanto, necesitan mantener un seguimiento médico para vigilar la aparición de otro cáncer.
- Sistema inmunitario debilitado. Las personas con sistemas inmunitarios débiles a causa de un trasplante de células madre o enfermedades como el VIH / SIDA y ciertos tipos de leucemia, tienen un mayor riesgo de desarrollar cáncer de piel, particularmente el carcinoma de células escamosas.
- Infección por el virus del papiloma humano (VPH). La investigación de la ASCO indica que este virus es un factor de riesgo para el carcinoma de células escamosas, en particular si el sistema inmune de la persona se suprime.
- Tabaquismo. Las personas que fuman tienen mayor probabilidad de padecer cáncer de piel de células escamosas, especialmente en los labios.

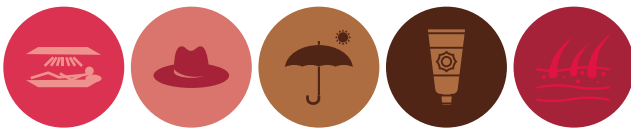
## síntomas del cáncer de piel



El principal síntoma del cáncer de piel es la aparición de una mancha nueva o protuberancia cambiante, un bulto, una lesión, un lunar o una mancha rugosa en la piel. No todos los cánceres de piel tienen el mismo aspecto.

- Un lunar normal es sólido de color tostado, marrón, marrón oscuro o de color carne. Sus bordes están bien definidos. Por lo general es más pequeño que un 1/4 de pulgada de diámetro y tiene una forma redonda u ovalada. Debe ser plano o en forma de copa.
- La regla ABCDE puede ayudar a recordar qué observar cuando estamos examinando lunares en la piel. Si notas alguno de estos síntomas, habla con tu médico/a de inmediato.
  - A de asimetría: el lunar no es simétrico. Esto significa que no es el mismo en ambos lados. Si lo doblara por la mitad, las dos mitades no coincidirían.
  - B de borde: los bordes del lunar son borrosos o irregulares.
  - C de color: cambios en el color del lunar. Podría ser el oscurecimiento, la pérdida de color, la difusión del color o tener varios colores.
  - D de diámetro: un lunar de más de 1/4 pulgada de diámetro.
  - E de evolución: el lunar tiene un aspecto diferente de los demás o está cambiando de forma, tamaño o color.

- Otros signos de cáncer podrían incluir:
  - Un lunar que pica o sangra.
  - Que crece rápidamente.
  - Bulto escamoso o costroso en la piel.
  - Llaga que no sana.
  - Mancha en la piel que ha cambiado de color.
- La mayoría de los cánceres de piel ocurren en partes del cuerpo que se exponen reiteradamente al sol. En los hombres, estas áreas incluyen: cabeza, cuello, cara, puntas de las orejas, manos, antebrazos, hombros, espalda y pecho. En las mujeres, se presentan más comúnmente en la espalda y las piernas.
- Los lunares también pueden crecer en zonas ocultas de su cuerpo. Esto incluye entre los dedos de los pies, en el cuero cabelludo o debajo de la uña. Si notas que un lunar ha cambiado, o si tienes un lunar nuevo que se ve diferente de los otros lunares, consulta a tu médico/a de cabecera de inmediato.



## prevención del cáncer de piel

- Ciertos tipos de piel tienen mayor riesgo de desarrollar esta enfermedad. Existen seis fototipos de piel, según su capacidad para asimilar la radiación solar. Las personas muy blancas con piel tipo I y II tienen mayor riesgo de desarrollar cáncer de piel. Las personas de piel oscura con fototipos V y VI tienen menos.
- Esto se debe a que los que tienen más pigmentación poseen más protección natural contra el sol. Las personas rubias y pelirrojas, de piel clara, ojos claros y muchos lunares tienen más riesgo que las demás, pero no son las únicas.
- La mejor forma de prevenir este tipo de cáncer es actuando sobre la exposición solar:
- Evitar quemaduras solares:
  - Ponerse rojo/a es una quemadura solar. Esto es especialmente importante en niños, niñas y adolescentes, cuando la piel es más sensible y el daño mayor.
  - Evita el bronceado y los solárium. No preparan para el sol sino que son una agresión para la piel.
  - Realiza una exposición solar progresiva y busca la sombra, sobre todo, entre las 11 de la mañana y las 4 de la tarde.
  - Cúbrete con ropa, incluido un sombrero de ala ancha y gafas de sol. Actualmente hay ropa con factor de protección solar.

- No te olvides de la crema solar:
  - Utiliza crema solar de amplio espectro (cubre rayos UVA/UVB) con un factor de protección 50.
  - Es importante utilizar una capa generosa. La cantidad teórica es de unos 2mg/cm<sup>2</sup> de piel (ej: 2 cucharadas soperas para todo el cuerpo o media cucharadita de café para cara, cuello y escote). Hay que hacerlo 30 minutos antes de salir. Vuelve a aplicar cada dos horas, y después de nadar o sudar mucho. No olvides cuello posterior, orejas, labios, hombros y empeines.
  - Recuerda la crema solar al ir a pasear, al monte, a trabajar o simplemente al hacer los mandados. También los días nublados, no sólo en la playa nos exponemos al sol.
  - Mantén a lo/as recién nacido/as alejado/as del sol, bajo una sombrilla, con ropa y gorro. Las cremas solares se aconsejan a niño/as a partir de 6 meses de vida.
- Vigila los lunares:
  - Acudir a el/la dermatólogo/a, cada año, para que realice un chequeo profesional de la piel.
  - Un lunar que cambia de tamaño, forma y color en los últimos 1-2 años puede ser peligroso. Un lunar nuevo que aparece en la edad adulta debe ser valorado por un médico especialista.

El sol es un factor desencadenante del cáncer de piel. Las personas que acumulan mucho sol y quemaduras desde la infancia son más propensas a padecerlo. No olvides que la piel tiene memoria.

## cáncer de piel en México



El cáncer de piel ocupa el segundo lugar en frecuencia en México y aunque hace algunos años, era común en personas mayores de 50 años, hoy, es posible observar la enfermedad desde los 18 años de edad.

- El cáncer de piel ocupa el segundo lugar en frecuencia en México y aunque hace algunos años, era común en personas mayores de 50 años, hoy, gracias a la mayor exposición que se tiene al sol y la costumbre de asistir a camas de bronceado, es posible observar la enfermedad desde los 18 años de edad.
- Datos de la Organización Mundial de la Salud (OMS) señalan que el cáncer de piel es el más frecuente en los seres humanos, pues cada año se diagnostican dos millones de nuevos casos en todo el mundo. En México ocupa el primer lugar de incidencia entre los hombres y el tercero entre las mujeres.
- Las personas blancas tienen un 60 % de posibilidades de desarrollar cáncer; las personas de piel morena clara un 40%, y las de piel morena-oscuro un 30%.
- La exposición al sol por actividades recreativas o laborales han incrementado los diagnósticos de cáncer de piel en nuestro país de forma importante, pues al año se diagnostican cerca de 16 mil nuevos casos de este padecimiento, dio a conocer el médico Marco Antonio Navarro Balderas, miembro de la Fundación Mexicana para la Dermatología (FMD).
- Es importante conocer los diversos tipos de cánceres no melanoma: entre los no melanomas se encuentran el carcinoma basocelular que se

presenta hasta en el 73% de los casos, éste crece de manera lenta y rara vez se esparce pero es muy importante tratarlo, porque al crecer en tamaño y profundidad puede causar destrucción de la piel. Dentro de estas variaciones con 17% de los casos está el carcinoma epidermoide que tiene mayor potencial de diseminarse en el resto del cuerpo y el riesgo es mayor cuando se encuentra en áreas como los labios o en las orejas.

- El médico aclaró que es muy importante revisar nuestro cuerpo de los pies a la cabeza pues el melanoma aunque sólo tiene 14% de prevalencia es el más peligroso y aquel con mayor potencial de muerte pues puede causar metástasis y diseminarse rápidamente contaminando otros órganos del cuerpo.
- Por ello, es importante que todas las personas autoexaminen sus lunares de forma periódica con la regla del ABCDE en los cuales debe de chequear: A de asimetría; B de borde; C de color; D de diámetro y finalmente la E de evolución.
- Para concluir, el cáncer de piel es altamente curable si se diagnostica a tiempo por lo que en caso de notar algún síntoma de la regla ABCDE o notar inflamación, lesión escamosa, sangrado, comezón o ulceración se recomienda acudir al dermatólogo/a para descartar.

Nota: este tríptico es impreso en papel reciclable



Contacto



Opiniones

**Gobierno del Estado de México**

Secretaría de Salud

Centro Estatal de Vigilancia Epidemiológica

y Control de Enfermedades

Fidel Velázquez 805, Col. Vértice,

Toluca, Estado de México, C.P. 50150

Teléfono: 01(722) 219 38 87

Si quieres estar en contacto con nosotros vía internet y realizar comentarios, visítanos en:

[www.salud.edomexico.gob.mx/cevece/](http://www.salud.edomexico.gob.mx/cevece/)

correo: [cevece@salud.gob.mx](mailto:cevece@salud.gob.mx)

o síguenos por:

