



GOBIERNO DEL  
ESTADO DE MÉXICO

EDOMÉX

DECISIONES FIRMES, RESULTADOS FUERTES.

# REPORTE

Panorama Epidemiológico  
de las Neumonías.

2020

# Reporte



## PANORAMA EPIDEMIOLÓGICO DE LAS NEUMONÍAS



**CEVECE**  
Centro Estatal de Vigilancia Epidemiológica y Control de Enfermedades



La neumonía es un tipo de enfermedad respiratoria transmisible que afecta al pulmón, provocada por una gran variedad de microorganismos, que ocasionan la inflamación del parénquima pulmonar y sus espacios alveolares, lo que a su vez dificulta el funcionamiento adecuado del sistema respiratorio.

La neumonía representa la primera causa individual de mortalidad infantil en el mundo y la OMS estima que en 2015 se registraron 920,136 defunciones en niños menores de 5 años por esta causa, lo que representa el 15% de todas las defunciones en ese grupo de edad a nivel global. La neumonía es una infección respiratoria aguda que afecta a los pulmones. En México es la novena causa de mortalidad en todos los grupos etarios; pero es la cuarta en menores de uno a cinco años, y la séptima en mayores de 65.

El 80% son neumonías adquiridas en la comunidad que pueden ser tratadas ambulatoria y tiene baja mortalidad 1%; el 20 % pueden ser neumonías graves que requieren tratarse hospitalizados o en una unidad de cuidados intensivos que tiene una mortalidad hasta 12% Esta enfermedad se presenta con mayor frecuencia en épocas invernales y es ocasionada por bacterias y virus; siendo el neumococo y otras bacterias GRAM +, seguidas por bacterias GRAM negativas sobre todo en pacientes con comorbilidades como diabetes mellitus o enfermedad pulmonar obstructiva crónica.

En México, se diagnosticaron 117 mil 731 casos nuevos de neumonía en 2018. En 2017, 21 mil 563 personas fallecieron por neumonía e influenza, de los cuales el 65% eran adultos mayores de 65 años. Además, la Encuesta Nacional de Salud y Nutrición (Ensanut) 2012 reportó que alrededor del 1% de los niños menores de 5 años tuvieron diagnóstico médico de neumonía en los tres meses previos y, de éstos, más del 40% fue hospitalizado.

La neumonía viral habitualmente se presenta en brotes epidémicos por virus de la influenza, virus de COVID-19, y sincitial respiratorio entre otros. La neumonía por hongos, menos frecuentes se presenta en pacientes inmunocomprometidos o por inhalar esporas de coccidiodes, histoplasma, cryptococcus, aspergillus y otros microorganismos, habitualmente en zonas endémicas (regiones).

Pacientes que presentan alteración de la conciencia por enfermedades neurológicas o intoxicaciones o uso de sedantes o anestésicos pueden bronco- aspirar y complicarse con neumonía. Otros tipos de neumonía son las adquiridas en un hospital conocida como nosocomial y las asociadas a ventilación mecánica que son graves porque son pacientes con otras patologías y producidas por microbios que son más agresivos y pueden ser resistentes a antibióticos.

Los factores de riesgo son diferentes de acuerdo al grupo de edad sin embargo algunos de los más importantes son prematuridad, edad mayor a 65 años, alcoholismo, estados de inmunosupresión, tratamiento con fármacos inmunosupresores y comorbilidades como DM2, insuficiencia cardiaca, EPOC, cáncer entre otras.



El diagnóstico de la neumonía es clínico y radiográfico. La historia y examen físico sugieren la presencia de una infección del parénquima pulmonar, pero el diagnóstico de certeza se establece cuando se demuestra la aparición reciente de infiltrados pulmonares en la radiografía de tórax.

La etiología de la neumonía también es diferente de acuerdo al grupo de edad y características del individuo sin embargo el principal patógeno respiratorio es el *Streptococcus pneumoniae* ya que es causante de la mayoría de las neumonías comunitarias y hospitalarias. Alrededor de una tercera parte de las neumonías son ocasionadas por *Haemophilus influenzae*, *Mycoplasma pneumoniae*, *Chlamydia pneumoniae*, virus respiratorios (influenza, parainfluenza, sincicial respiratorio y adenovirus), *S. aureus*, bacilos Gram negativos entéricos, *Legionella* sp y anaerobios estrictos, cada uno de los cuales es responsable, en general, de menos de 10% de los casos.

El tratamiento antibiótico adecuado en las neumonías está enfocado en reducir la duración de la sintomatología, el riesgo de complicaciones y la mortalidad. En la mayoría de las ocasiones no es posible identificar el agente microbiológico que ocasiona la infección por lo que el tratamiento termina siendo empírico. El pronóstico depende de factores determinantes como los antecedentes epidemiológicos, la estimación de la gravedad y la presencia de enfermedades concomitantes y deben ser considerados en la elección del tratamiento antimicrobiano empírico.

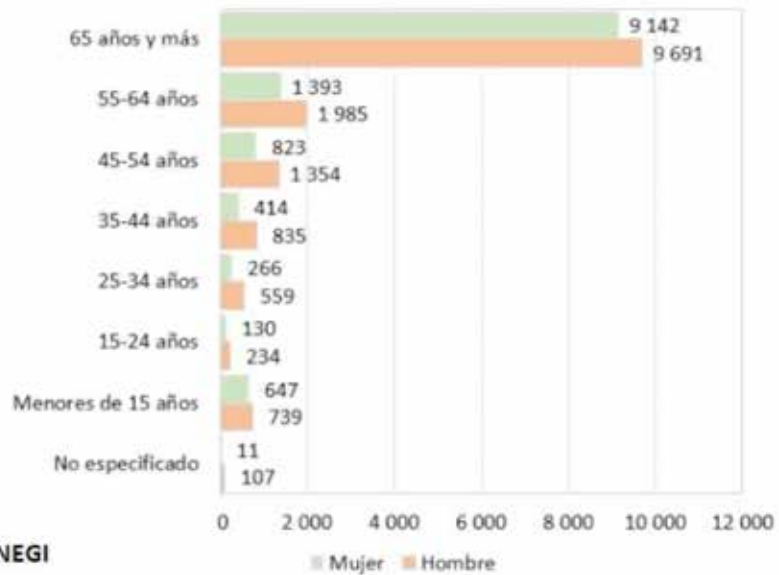
A pesar de la transición epidemiológica, los padecimientos como lo son las neumonías y bronconeumonías continúan siendo de las principales causas de morbilidad en nuestro país con más de 14 mil casos nuevos por año, manteniéndose una tasa más o menos constante con algunas fluctuaciones.

A pesar de los tratamientos antimicrobianos las defunciones por neumonías y bronconeumonías continúan registrando un número importante de defunciones, que ha tenido un ligero incremento en los últimos años.

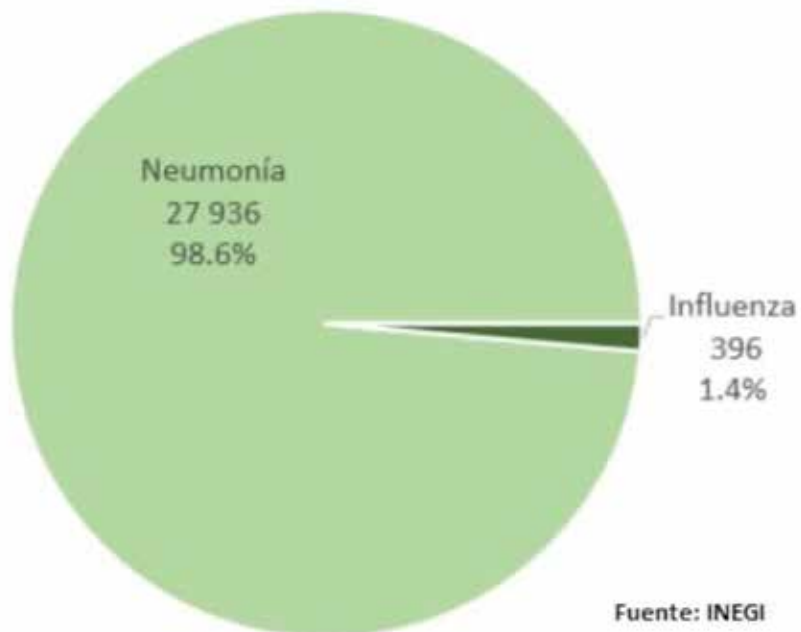
Las defunciones por influenza y neumonía se ubican en la sexta posición, entre las principales causas para personas que fallecen con menos de 10 años. Del total de las muertes por enfermedades por influenza y neumonía que ascendieron a 28,332 casos, en el año 2018, las enfermedades con neumonía representan el 98.6 % con 27,936 sucesos. La cantidad de mujeres que falleció por ésta causa fue de 12,826 (45.27%), mientras que la de hombres fue de 15,504 (54.72%), para dos casos el sexo no fue especificado. El grupo de edad de 65 años y más es el que presenta el mayor número de casos con el 66.5 % de los casos.



## Defunciones por influenza y neumonía según grupos de edad y sexo 2018

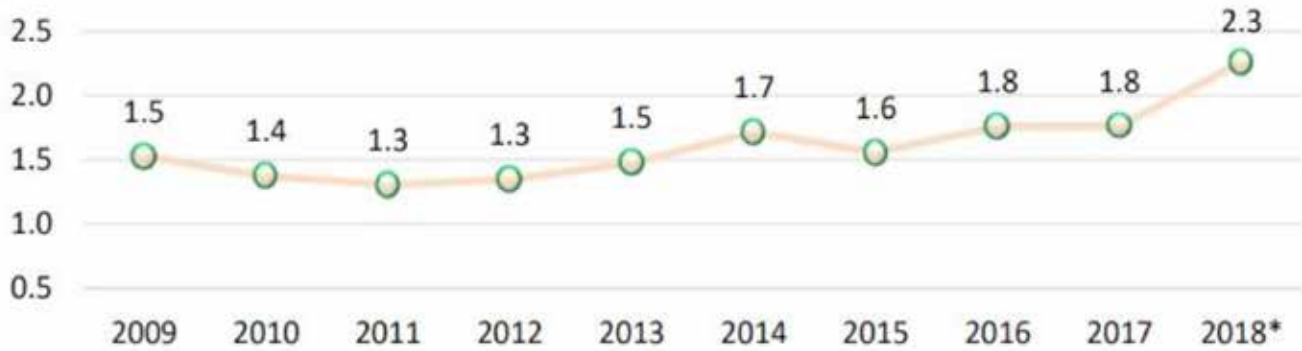


## Defunciones por influenza y neumonía 2018





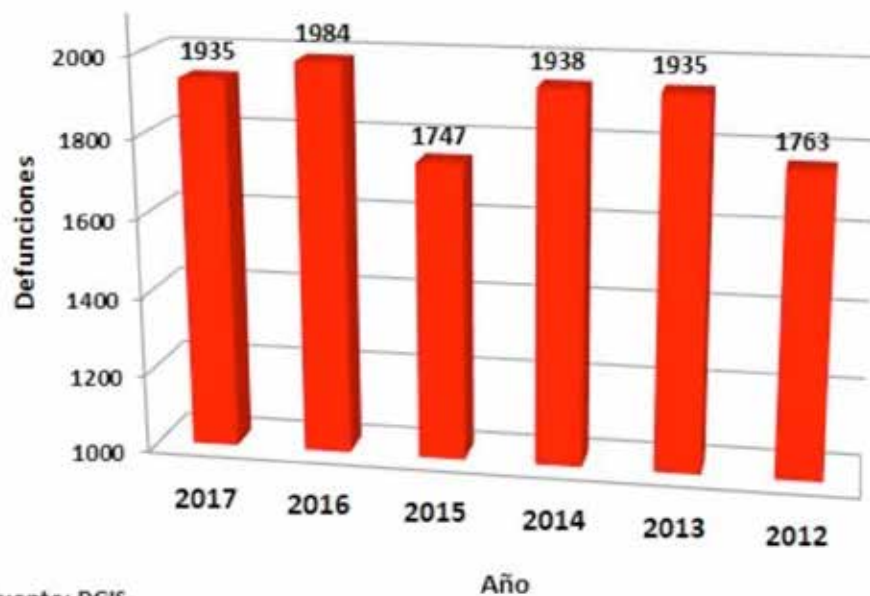
### Tasa de defunciones registradas por influenza y neumonía por cada 10 000 habitantes 2009 – 2018



\* Con los criterios anteriores a la CIE-10 2016, la tasa hubiera resultado en 1.8

Fuente: INEGI

### Defunciones por Neumonía en el Estado de México



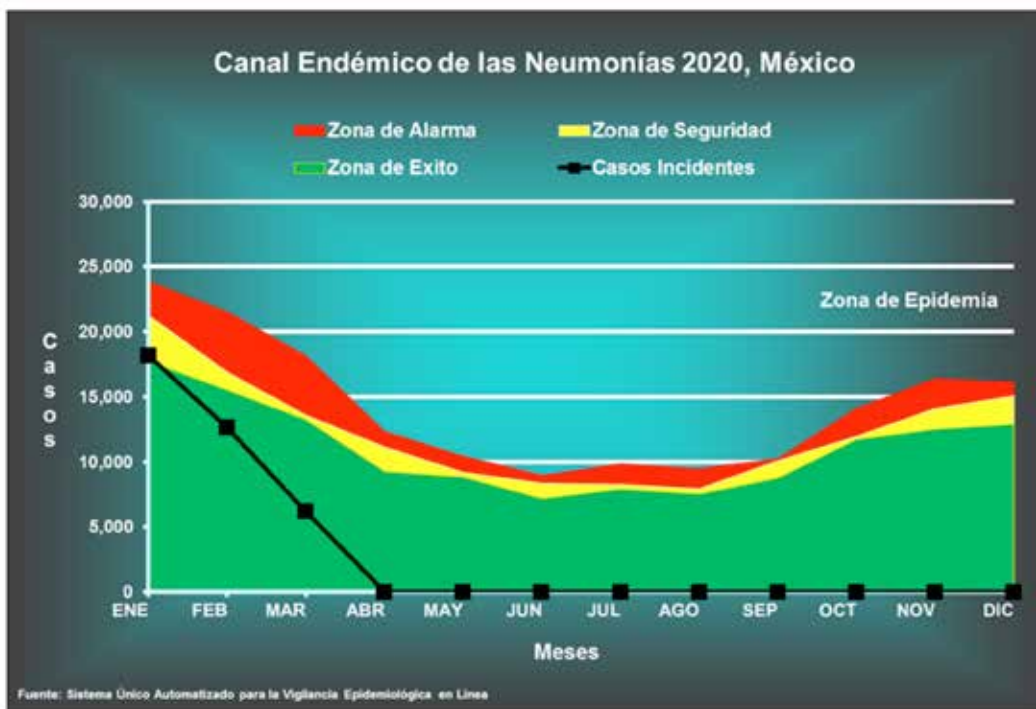
Fuente: DGIS



En México el canal endémico para neumonías muestra un número de casos dentro de lo esperado y con un comportamiento habitual al del final de la temporada invernal.

TABLA DE FRECUENCIAS DE NEUMONÍAS 2013 A 2020, MÉXICO								
MES	AÑOS							
	2013	2014	2015	2016	2017	2018	2019	2020
ENE	21,219	23,824	24,389	20,967	16,615	17,689	22,473	18,175
FEB	15,502	16,875	21,509	18,124	23,434	15,122	16,238	12,645
MAR	12,372	13,246	14,751	18,134	23,277	13,568	13,219	6,184
ABR	8,812	12,326	13,752	11,127	11,976	9,235	10,128	0
MAY	10,417	8,812	9,175	8,821	12,244	8,782	9,891	0
JUN	7,934	8,341	8,808	9,816	8,945	6,615	7,153	0
JUL	9,645	9,818	10,981	8,232	8,254	6,129	7,876	0
AGO	7,510	7,711	7,914	9,457	9,927	8,221	5,905	0
SEP	10,222	10,061	12,609	9,546	10,201	8,729	7,268	0
OCT	14,079	18,107	11,691	11,946	11,282	13,537	11,912	0
NOV	14,063	14,349	14,079	17,503	16,362	11,037	12,493	0
DIC	15,049	16,105	20,695	12,857	14,242	11,209	15,334	0
<b>TOTAL</b>	<b>146,824</b>	<b>159,575</b>	<b>170,353</b>	<b>156,530</b>	<b>166,759</b>	<b>129,873</b>	<b>139,890</b>	<b>37,004</b>

Fuente: Sistema Único de información para la Vigilancia Epidemiológica

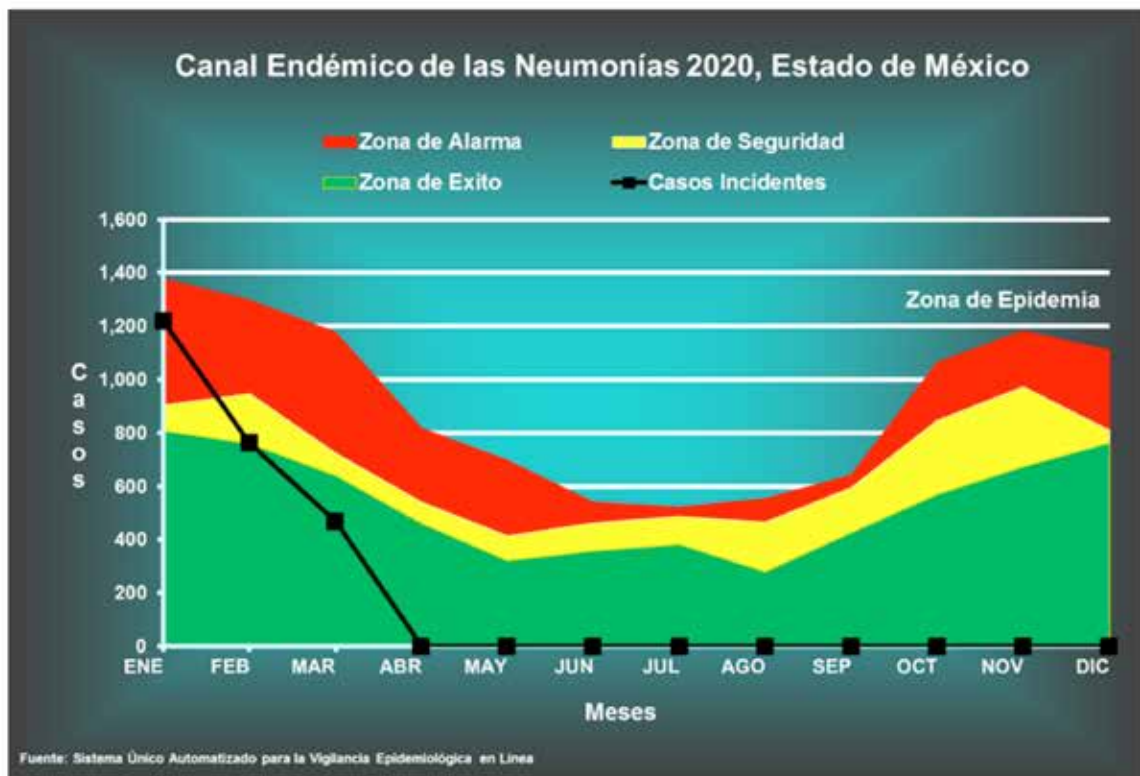




En el Estado de México el canal endémico para neumonías muestra un número de casos dentro de lo esperado y con un comportamiento habitual al del final de la temporada invernal.

TABLA DE FRECUENCIAS DE NEUMONÍAS 2013 A 2020, ESTADO DE MÉXICO								
MES	AÑOS							
	2013	2014	2015	2016	2017	2018	2019	2020
ENE	806	1,125	903	880	720	1,376	1,724	1,218
FEB	660	788	1,020	759	1,297	946	1,483	762
MAR	718	639	635	724	1,469	1,073	1,177	467
ABR	369	540	489	460	772	817	1,127	0
MAY	413	320	291	346	628	697	850	0
JUN	320	412	356	539	485	462	663	0
JUL	381	486	433	507	521	364	769	0
AGO	233	336	278	526	575	553	465	0
SEP	343	468	425	641	630	663	594	0
OCT	559	1,269	568	846	785	970	1,063	0
NOV	645	798	672	1,181	1,256	972	1,048	0
DIC	809	699	1,106	761	1,109	784	1,133	0
<b>TOTAL</b>	<b>6,256</b>	<b>7,880</b>	<b>7,176</b>	<b>8,170</b>	<b>10,247</b>	<b>9,677</b>	<b>12,096</b>	<b>2,447</b>

Fuente: Sistema Único de información para la Vigilancia Epidemiológica







Por otra parte, bajo la denominación de “neumonía atípica” se agrupa a un número variable de entidades que, a pesar de tener una etiología distinta, comparten una serie de manifestaciones clínicas comunes: presentación habitualmente subaguda de fiebre sin escalofríos, síntomas respiratorios no muy importantes entre los que destaca tos irritativa, coexistiendo con manifestaciones extrarrespiratorias en ocasiones bastante abigarradas. Teniendo como causa principal a los siguientes microorganismos: *Mycoplasma pneumoniae*, *Chlamydia psittaci*, *Chlamydia pneumoniae* y *Coxiella burnetii*. Este cuadro sindrómico estaría más o menos en contraposición con la “neumonía típica”, habitualmente causada por *Streptococcus pneumoniae*, caracterizada por un cuadro muy agudo con fiebre acompañada de escalofríos y síntomas respiratorios muy predominantes.

## Bibliografía

- Saldías-Peñañiel F. et al Neumonía adquirida en la comunidad en inmunocompetente hospitalizado según etiología. Rev Med Chile 2018; 146: 1371-1383
- Irigaray R. y Dorca J. Neumonías atípicas. Arch Bronconeumol 1996; 32: 187-195
- Ministerio de Sanidad del Gobierno de España. Manejo clínico del COVID- 19: atención hospitalaria. Documento Técnico
- INEGI. Comunicado de Prensa Núm. 538/19. 31 de octubre de 2019.
- Dirección General de Información en Salud. Defunciones. En: [http://www.dgis.salud.gob.mx/contenidos/basesdedatos/bdc\\_defunciones\\_gobmx.html](http://www.dgis.salud.gob.mx/contenidos/basesdedatos/bdc_defunciones_gobmx.html)
- Dirección general de Epidemiología de la Secretaría de Salud. SUIVE En: [http://www.sinave.gob.mx/SUAVE/Inicio\\_sesion.aspx](http://www.sinave.gob.mx/SUAVE/Inicio_sesion.aspx)